

**UCHWAŁA NR XXVI/205/2021  
RADY POWIATU CZĘSTOCHOWSKIEGO**

z dnia 22 czerwca 2021 r.

**w sprawie przyjęcia Powiatowego Programu Rozwoju Pieczy Zastępczej na lata 2021 - 2023**

Na podstawie art. 4 ust. 1 pkt 3a i art. 12 pkt 11 ustawy z dnia 5 czerwca 1998 r. o samorządzie powiatowym (Dz. U. z 2020 r., poz. 920) oraz art. 180 pkt 1 ustawy z dnia 9 czerwca 2011 r. o wspieraniu rodziny i systemie pieczy zastępczej (j.t. Dz. U. z 2020 r., poz. 821 z późn. zm.)

**Rada Powiatu Częstochowskiego  
uchwala:**

§ 1. Przyjmuje się do realizacji Powiatowy Program Rozwoju Pieczy Zastępczej na lata 2021-2023, stanowiący załącznik nr 1 do niniejszej uchwały.

§ 2. Wykonanie uchwały powierza się Zarządowi Powiatu Częstochowskiego.

§ 3. Uchwała wchodzi w życie z dniem podjęcia.

Przewodniczący Rady  
Powiatu Częstochowskiego

**Andrzej Kubat**

**POWIATOWY PROGRAM  
ROZWOJU PIECZY ZASTĘPCZEJ  
W POWIECIE CZĘSTOCHOWSKIM  
NA LATA 2021-2023**

## Spis treści

|       |                                                                                                                                       |    |
|-------|---------------------------------------------------------------------------------------------------------------------------------------|----|
| I.    | WSTĘP .....                                                                                                                           | 2  |
| II.   | PODSTAWY PRAWNE PROGRAMU.....                                                                                                         | 4  |
| III.  | CHARAKTERYSTYKA POWIATU CZĘSTOCHOWSKIEGO .....                                                                                        | 5  |
| IV.   | ANALIZA SWOT – MOCNE I SŁABE STRONY SYSTEMU PIECZY ZASTĘPCZEJ.....                                                                    | 7  |
| V.    | CHARAKTERYSTYKA PIECZY ZASTĘPCZEJ .....                                                                                               | 8  |
|       | 1. Rodzinna piecza zastępcza.....                                                                                                     | 8  |
|       | 2. Usamodzielniani wychowankowie pieczy zastępczej .....                                                                              | 13 |
|       | 3. Instytucjonalna piecza zastępcza .....                                                                                             | 15 |
| VI.   | CELE PROGRAMU ROZWOJU PIECZY ZASTĘPCZEJ .....                                                                                         | 19 |
| VII.  | LIMIT RODZIN ZASTĘPCZYCH ZAWODOWYCH NA LATA 2021 – 2023 .....                                                                         | 24 |
| VIII. | ADRESACI PROGRAMU.....                                                                                                                | 24 |
| IX.   | ZAKŁADANE REZULTATY REALIZACJI „POWIATOWEGO PROGRAMU ROZWOJU<br>PIECZY ZASTĘPCZEJ W POWIECIE CZĘSTOCHOWSKIM NA LATA 2021 – 2023“..... | 25 |
| X.    | ŹRÓDŁA FINANSOWANIA PROGRAMU .....                                                                                                    | 25 |
| XI.   | EWALUACJA I MONITORING PROGRAMU.....                                                                                                  | 26 |
| XII.  | WYKAZ TABEL.....                                                                                                                      | 27 |
| XIII. | WYKAZ WYKRESÓW .....                                                                                                                  | 28 |
| XIV.  | WYKAZ SCHEMATÓW .....                                                                                                                 | 28 |

## I. WSTĘP

Niniejszy dokument jest już czwartym z kolei Programem Rozwoju Pieczy Zastępczej w Powiecie Częstochowskim. Poprzednie obejmowały kolejno lata 2012 – 2014 i 2015-2017 oraz 2018-2020. Opracowanie i realizacja 3-letnich powiatowych programów rozwoju pieczy zastępczej jest zadaniem własnym powiatu, wynikającym z art. 180 pkt 1 ustawy z dnia 9 czerwca 2011 r. o wspieraniu rodziny i systemie pieczy zastępczej. Zadania powiatu w zakresie pieczy zastępczej starosta wykonuje za pośrednictwem powiatowego centrum pomocy rodzinie oraz organizatorów rodzinnej pieczy zastępczej (zgodnie z art. 182 ust. 1 przedmiotowej ustawy).

W/w ustawa nakłada szereg obowiązków na jednostki samorządu terytorialnego i organy administracji rządowej oraz dzieli kompetencje.

Gmina jest odpowiedzialna za pracę z rodziną przeżywającą trudności w wypełnianiu funkcji opiekuńczo – wychowawczych, w tym za poradnictwo specjalistyczne dla rodzin i zapewnienie usług asystentów rodziny. Do zadań własnych gminy należy również tworzenie i rozwój systemu opieki nad dzieckiem, w tym placówek wsparcia dziennego, a także współfinansowanie pobytu dzieci z terenu gminy w pieczy zastępczej.

Do zadań własnych powiatu należy:

- zapewnienie dzieciom pieczy zastępczej w rodzinach zastępczych, rodzinnych domach dziecka oraz w placówkach opiekuńczo – wychowawczych,
- organizowanie wsparcia osobom usamodzielnianym opuszczającym rodziną i instytucjonalną pieczę zastępczą,
- tworzenie warunków do powstawania i działania rodzin zastępczych, rodzinnych domów dziecka i rodzin pomocowych,
- organizowanie szkoleń dla rodzin zastępczych, prowadzących rodzinne domy dziecka i dyrektorów placówek opiekuńczo – wychowawczych typu rodzinnego oraz kandydatów do pełnienia funkcji rodziny zastępczej, prowadzenia rodzinnego domu dziecka lub pełnienia funkcji dyrektora placówki opiekuńczo – wychowawczej,
- organizowanie wsparcia dla rodzinnej pieczy zastępczej, w szczególności przez tworzenie warunków do powstawania grup wsparcia i specjalistycznego poradnictwa,
- wyznaczenie organizatora rodzinnej pieczy zastępczej.

Do kompetencji samorządu województwa należy organizowanie i prowadzenie ośrodków adopcyjnych oraz prowadzenie ośrodka preadopcyjnego i regionalnej placówki opiekuńczo – wychowawczej.

Zadania powiatu w zakresie pieczy zastępczej starosta wykonuje za pośrednictwem powiatowego centrum pomocy rodzinie oraz organizatorów rodzinnej pieczy zastępczej.

Starosta Częstochowski wyznaczył Powiatowe Centrum Pomocy Rodzinie w Częstochowie na organizatora rodzinnej pieczy zastępczej w Powiecie Częstochowskim (zarządzenie Starosty Częstochowskiego Nr 31/2011 z dnia 6 października 2011 roku). Z tego tytułu zadania powiatu z zakresu pieczy zastępczej realizowane są przez Powiatowe Centrum Pomocy Rodzinie w Częstochowie.

Rodzina jako podstawowa komórka społeczeństwa oraz naturalne środowisko rozwoju i dobra wszystkich jej członków, a w szczególności dzieci, powinna być otoczona niezbędną ochroną oraz wsparciem, aby mogła w pełnym zakresie wypełniać swoje obowiązki w społeczeństwie.

Polityka rodzinna zajmuje szczególnie ważne miejsce w systemie polityki i pomocy społecznej. Obejmuje ona całokształt działań podejmowanych przez państwo, samorządy terytorialne, organizacje pozarządowe i inne podmioty w celu stworzenia odpowiednich warunków dla prawidłowego funkcjonowania rodzin i spełniania przez nie funkcji istotnych zarówno dla ich członków, jak i całego społeczeństwa. Konieczność udzielenia pomocy, wsparcia zewnętrznego lub interwencji zachodzi szczególnie w sytuacji kiedy rodzina przeżywa kryzys i nie jest w stanie sama, przy wykorzystaniu własnych zasobów i możliwości poradzić sobie z problemami, kiedy rodzice nie mogą, nie potrafią, bądź nie chcą wywiązać się ze swoich rodzicielskich obowiązków. W myśl art. 72 ust. 2 Konstytucji RP: „Dziecko pozbawione opieki rodzicielskiej ma prawo do opieki i pomocy władz publicznych.” Również z Konwencji o prawach dziecka wynika, że „dziecko pozbawione czasowo lub na stałe swego środowiska rodzinnego lub gdy ze względu na swoje dobro nie może pozostać w tym środowisku, będzie miało prawo do specjalnej ochrony i pomocy ze strony państwa. Państwo zgodnie ze swym prawem wewnętrznym ma obowiązek zapewnić takiemu dziecku opiekę zastępczą. Tego rodzaju opieka może obejmować, między innymi, umieszczenie w rodzinie zastępczej, adopcję lub - gdy jest to niezbędne - umieszczenie w odpowiedniej instytucji powołanej do opieki nad dziećmi. Przy wyborze odpowiednich rozwiązań należy w sposób właściwy uwzględnić wskazania w zachowaniu ciągłości w wychowaniu dziecka oraz jego tożsamości etnicznej, religijnej, kulturowej i językowej”. Przepisy te podkreślają rangę i znaczenie praw dziecka, w tym prawo do pieczy zastępczej.

Konieczność umieszczenia dziecka poza rodziną wynika przede wszystkim z nieprawidłowości środowiska, w którym żyje dziecko oraz czasami z systemowej dysfunkcji instytucji powołanych do organizowania pracy z rodziną. Choroba alkoholowa rodziców wymieniana jest na pierwszym miejscu jako przyczyna odejścia dzieci z domu. Następnie takie dysfunkcje rodziny jak: przemoc, dezorganizacja życia rodzinnego, niewydolność w wypełnianiu funkcji opiekuńczo-wychowawczych. Coraz częściej pojawia się też problem uzależnienia rodziców od środków odurzających innych niż alkohol. Łańcuchowo zjawiska te wiążą się z takimi problemami jak np. długotrwałe bezrobocie. W pieczy zastępczej przybywa także dzieci rodziców, którzy ze względu na stan zdrowia (często jest to choroba psychiczna, upośledzenie umysłowe) nie mogą osobiście sprawować opieki nad dzieckiem. Aby zapewnić dzieciom odpowiednie wsparcie często konieczne staje się umieszczenie ich w pieczy zastępczej.

Opieka zastępcza funkcjonuje od kiedy człowiek - dziecko, potrzebuje wsparcia w szeroko rozumianym rozwoju fizycznym, psychicznym i społecznym. Opieka zastępcza jest próbą wypełnienia braków w opiece nad dzieckiem ze strony rodziny biologicznej. Rodzina zastępcza, stanowi jedną z form wychowania – najbardziej zbliżoną charakterem do rodziny naturalnej, jest bardzo ważnym elementem w systemie opiekuńczo – wychowawczym.

W celu zapewnienia każdemu dziecku całkowicie lub częściowo pozbawionemu opieki rodziców, stabilnego, trwałego i rodzinnego środowiska wychowawczego, gminy tworzą programy wspierania rodziny a powiaty programy rozwoju pieczy zastępczej. Wspieranie rodziny przeżywającej trudności w wypełnianiu funkcji opiekuńczo wychowawczych stanowi zespół planowych działań mających na celu przywrócenie rodzinie zdolności do wypełniania tych funkcji. Natomiast system pieczy zastępczej – to zespół osób, instytucji i działań mających na celu zapewnienie czasowej opieki i wychowania dzieciom w przypadkach niemożności sprawowania ich

przez rodziców. Obowiązek wspierania rodziny przeżywającej trudności w wypełnianiu funkcji opiekuńczo - wychowawczych oraz organizacji pieczy zastępczej spoczywa na jednostkach samorządu terytorialnego oraz na organach administracji rządowej. Obowiązek ten realizowany jest w szczególności we współpracy ze środowiskiem lokalnym, sądami i ich organami pomocniczymi, policją, placówkami edukacji, podmiotami leczniczymi, a także kościołami i związkami wyznaniowymi oraz organizacjami społecznymi.

Zadania z zakresu wspierania i rozwoju pieczy zastępczej realizowane są zgodnie z zasadą pomocniczości. Działaniami profilaktycznym mającym na celu stworzenie dziecku odpowiednich warunków życia w jego środowisku rodzinnym muszą towarzyszyć działania na rzecz doskonalenia i rozwoju różnych form pieczy zastępczej nad dzieckiem. Należy przy tym wyraźnie podkreślić, że powinny mieć one charakter okresowy i wszędzie tam, gdzie jest to możliwe, zmierzać do integracji dziecka z jego rodziną.

Istotną rolę organizatora rodzinnej pieczy zastępczej jest podejmowanie działań na rzecz rozwoju rodzinnych form pieczy zastępczej oraz wspieranie osób podejmujących trud wychowania dziecka pozbawionego opieki ze strony rodziców naturalnych.

Program rozwoju pieczy zastępczej został sporządzony w celu usystematyzowania działań w zakresie wspierania pieczy zastępczej. Dokonując diagnozy pieczy zastępczej oraz opierając się na analizie dotychczasowych działań, które zostały podejmowane na przestrzeni ostatnich lat, opracowano niniejszy Trzyletni Program Rozwoju Pieczy Zastępczej na lata 2021-2023.

Program jest spójny z Powiatową Strategią Rozwiązywania Problemów Społecznych, ma charakter otwarty oraz będzie podlegał ewaluacji w zależności od pojawiających się potrzeb i możliwości finansowych powiatu w zakresie rozwoju pieczy zastępczej.

## **II. PODSTAWY PRAWNE PROGRAMU**

1. Konstytucja Rzeczypospolitej Polskiej z dnia 2 kwietnia 1997 r.;
2. Konwencja o Prawach Dziecka przyjęta przez Zgromadzenie Ogólne Narodów Zjednoczonych z dnia 20 listopada 1989 r.;
3. Ustawa z dnia 25 lutego 1964 r. Kodeks Rodzinny i Opiekuńczy;
4. Ustawa z dnia 9 czerwca 2011 r. o wspieraniu rodziny i systemie pieczy zastępczej (Dz. U. 2020 r. poz. 821 z późn. zm.);
5. Ustawa z dnia 12 marca 2004 r. o pomocy społecznej ( t. j. Dz. U. z 2020 r. poz. 1876, 2369);
6. Ustawa z 11 lutego 2016r. o pomocy państwa w wychowywaniu dzieci(Dz. U. 2019 r. poz. 2407);
7. Rozporządzenie Ministra Pracy i Polityki Społecznej z dnia 9 grudnia 2011 r. w sprawie szkoleń dla kandydatów do sprawowania pieczy zastępczej (Dz. U. Nr 274 poz. 1620);
8. Rozporządzenie Ministra Pracy i Polityki Społecznej z dnia 22 grudnia 2011 r. w sprawie instytucjonalnej pieczy zastępczej (Dz. U. Nr 292 poz. 1720).

### III. CHARAKTERYSTYKA POWIATU CZĘSTOCHOWSKIEGO

Powiat częstochowski jest największym powiatem w województwie śląskim i jednym z większych w kraju o powierzchni 1 521 km<sup>2</sup>, która stanowi 12,3% całego województwa śląskiego. Ludność powiatu wynosi 134 555 ludzi w tym 68 647 kobiet i 65 908 mężczyzn. Gęstość zaludnienia wynosi 88 osób na 1 km<sup>2</sup>.

W skład administracyjny Powiatu Częstochowskiego wchodzi 16 gmin, które obejmują 2 gminy miejsko-wiejskie: Blachownia i Koniecpol oraz 14 gmin wiejskich: Dąbrowa Zielona, Janów, Kamienica Polska, Kłomnice (największa – 148 km<sup>2</sup>), Konopiska, Kruszyna, Lelów, Mstów, Mykanów, Olsztyn, Poczesna, Przyrów, Rędziny, Starcza (najmniejsza – 20 km<sup>2</sup>).

W każdej z 16 gmin funkcjonują OPS, w tym 14 Gminnych Ośrodków Pomocy Społecznej, 1 Miejsko-Gminny Ośrodek Pomocy Społecznej w Koniecpolu oraz 1 Miejski Ośrodek Pomocy Społecznej w Blachowni.

Powiat prowadzi trzy Domy Pomocy Społecznej (315 miejsc), w tym dwa Domy Pomocy Społecznej w Lelowie i w Blachowni dla osób z zaburzeniami psychicznymi oraz Dom Pomocy Społecznej w Turowie, który przeznaczony jest dla osób w podeszłym wieku.

Od 1 września 2020 r. instytucjonalna piecza zastępcza w Powiecie Częstochowskim realizowana jest przez 6 placówek opiekuńczo – wychowawczych (łącznie 84 miejsc) dla których wspólną obsługę ekonomiczno-administracyjną i organizacyjną pełnią 2 Centra Administracyjne Obsługi Placówek Opiekuńczo – Wychowawczych.

## Mapa powiatu częstochowskiego z jednostkami pomocy społecznej i pieczy zastępczej



|   |                                                                                    |
|---|------------------------------------------------------------------------------------|
| ▲ | Powiatowe Centrum Pomocy Rodzinie w Częstochowie                                   |
| ● | Centrum Administracyjne Obsługi Placówek Opiekuńczo - Wychowawczych w Blachowni    |
| ● | Placówka Opiekuńczo - Wychowawcza w Blachowni                                      |
| ● | Dom dla Dzieci "Skalka" w Częstochowie                                             |
| ● | Dom dla Dzieci "Sosenka" w Częstochowie                                            |
| ● | Centrum Administracyjne Obsługi Placówek Opiekuńczo - Wychowawczych w Chorzenicach |
| ● | Dom Dziecka w Chorzenicach                                                         |
| ● | Dom dla Dzieci "Słoneczny" w Chorzenicach                                          |
| ● | Dom dla Dzieci "Promyk" w Rędzinach                                                |
| ◆ | Dom Pomocy Społecznej w Blachowni                                                  |
| ◆ | Dom Pomocy Społecznej w Lelowie                                                    |
| ◆ | Dom Pomocy Społecznej w Turowie                                                    |
| ■ | Warsztaty Terapii Zajęciowej w Koniecpolu                                          |



#### IV. ANALIZA SWOT – MOCNE I SŁABE STRONY SYSTEMU PIECZY ZASTĘPCZEJ

| Mocne strony:                                                                                                                                                                                                                                                                                                                                                                                                                                                                                                                                                                                                                                                                                                                                                                                                                                                                                                                                                                                                                                                                                                                           | Słabe strony:                                                                                                                                                                                                                                                                                                                                                                                                                                                                                                                                                                                                                                                                                 |
|-----------------------------------------------------------------------------------------------------------------------------------------------------------------------------------------------------------------------------------------------------------------------------------------------------------------------------------------------------------------------------------------------------------------------------------------------------------------------------------------------------------------------------------------------------------------------------------------------------------------------------------------------------------------------------------------------------------------------------------------------------------------------------------------------------------------------------------------------------------------------------------------------------------------------------------------------------------------------------------------------------------------------------------------------------------------------------------------------------------------------------------------|-----------------------------------------------------------------------------------------------------------------------------------------------------------------------------------------------------------------------------------------------------------------------------------------------------------------------------------------------------------------------------------------------------------------------------------------------------------------------------------------------------------------------------------------------------------------------------------------------------------------------------------------------------------------------------------------------|
| <ul style="list-style-type: none"> <li>– funkcjonowanie 3 zawodowych rodzin zastępczych, którymi powiat zawarł umowę;</li> <li>– funkcjonowanie 6 placówek opiekuńczo-wychowawczych zapewniających wymagane standardy w zakresie opieki;</li> <li>– prowadzenie szkoleń doskonalących rodziny zastępcze;</li> <li>– opracowanie przez pracowników PCPR w Częstochowie autorskiego szkolenia dla kandydatów do pełnienia funkcji rodziny zastępczej niezawodowej, zawodowej oraz prowadzącego rodzinny dom dziecka, zatwierdzonego decyzją Ministra Rodziny i Polityki Społecznej;</li> <li>– wykwalifikowana i doświadczona kadra PCPR, w tym koordynatorzy rodzinnej pieczy zastępczej i psycholodzy,</li> <li>– wsparcie dla rodzin w sytuacji kryzysowej przez Punkt Interwencji Kryzysowej przy PCPR w Częstochowie;</li> <li>– dostęp do pomocy specjalistycznej dla rodzin zastępczych, grupy wsparcia;</li> <li>– udzielanie wsparcia usamodzielnianym wychowankom pieczy zastępczej;</li> <li>– dobra współpraca z poradniami psychologiczno-pedagogicznymi;</li> <li>– narzędzia w postaci 2 samochodów służbowych.</li> </ul> | <ul style="list-style-type: none"> <li>– brak mieszkań dla usamodzielnianych wychowanków;</li> <li>– brak odpowiednich kandydatów do tworzenia nowych rodzin zastępczych;</li> <li>– niski poziom świadomości społecznej o potrzebach w zakresie pieczy zastępczej i zasadach funkcjonowania rodzin zastępczych;</li> <li>– mała liczba organizacji pozarządowych działających w powiecie na rzecz dziecka i rodziny;</li> <li>– rozległy obszar powiatu częstochowskiego stanowi czynnik ograniczający transport i możliwość integracji rodzin zastępczych.</li> <li>– ograniczenia związane z epidemią COVID-19;</li> </ul>                                                                 |
| Szanse:                                                                                                                                                                                                                                                                                                                                                                                                                                                                                                                                                                                                                                                                                                                                                                                                                                                                                                                                                                                                                                                                                                                                 | Zagrożenia:                                                                                                                                                                                                                                                                                                                                                                                                                                                                                                                                                                                                                                                                                   |
| <ul style="list-style-type: none"> <li>– możliwość pozyskiwania kandydatów na rodziny zastępcze;</li> <li>– możliwie szybkie wykrywanie ewentualnych nieprawidłowości w rodzinach zastępczych i podejmowanie działań zaradczych.</li> <li>– powrót dzieci pod opiekę rodziców biologicznych, a w przypadku braku takiej możliwości szukanie rodziny przysposabiającej;</li> <li>– dalsza praca z rodzinami zastępczymi z uwzględnieniem obostrzeń związanych z COVID-19;</li> </ul>                                                                                                                                                                                                                                                                                                                                                                                                                                                                                                                                                                                                                                                     | <ul style="list-style-type: none"> <li>– niewystarczające środki finansowe na rozwój pieczy zastępczej;</li> <li>– niezadawalający wciąż stopień współpracy z sądami;</li> <li>– zjawisko wypalenia rodzin zastępczych;</li> <li>– ograniczony dostęp do lekarzy specjalistów, odległe terminy przyjęć np. psychiatry dziecięcego;</li> <li>– trudności z zapewnieniem miejsc w pieczy zastępczej dzieciom poniżej 10-go roku życia i dzieciom niepełnosprawnym,</li> <li>– ograniczenia związane z epidemią COVID-19, realizacją bezpośredniego kontaktu z rodzinami zastępczymi i wychowankami pieczy zastępczej, prowadzeniem grup wsparcia, realizacją działań integracyjnych.</li> </ul> |

## V. CHARAKTERYSTYKA PIECZY ZASTĘPCZEJ

Zgodnie z ustawą z dnia 9 czerwca 2011 roku o wspieraniu rodziny i systemie pieczy zastępczej, piecza zastępcza jest sprawowana w przypadku niemożności zapewnienia dziecku opieki i wychowania przez rodziców.

Pieczka zastępcza jest sprawowana w formie:

- a) rodzinnej,
- b) instytucjonalnej.

Pieczka zastępcza zapewnia:

1. pracę z rodziną umożliwiającą powrót dziecka do rodziny lub gdy jest to niemożliwe – dążenie do przysposobienia dziecka, a w przypadku braku możliwości przysposobienia dziecka – opiekę i wychowanie w środowisku zastępczym,
2. przygotowanie dziecka do:
  - a) godnego, samodzielnego i odpowiedzialnego życia,
  - b) pokonywania trudności życiowych zgodnie z zasadami etyki,
  - c) nawiązywania i podtrzymywania bliskich, osobistych i społecznie akceptowanych kontaktów z rodziną i rówieśnikami, w celu złagodzenia skutków doświadczania straty i separacji oraz zdobywania umiejętności społecznych,
3. zaspokojenie potrzeb emocjonalnych dzieci, ze szczególnym uwzględnieniem potrzeb bytowych, zdrowotnych, edukacyjnych i kulturalno – rekreacyjnych.

### 1. Rodzinna piecza zastępcza

Tabela poniżej przedstawia podział rodzin zastępczych funkcjonujących na terenie Powiatu Częstochowskiego w latach 2018 -2020

**Tabela nr 1**–Liczba rodzin zastępczych w Powiecie Częstochowskim w latach 2018-2020

| Rok         | Liczba ogółem |     | spokrewnione |    | niezawodowe |    | zawodowe |   | Powierzenie pieczy |    |
|-------------|---------------|-----|--------------|----|-------------|----|----------|---|--------------------|----|
|             | rodzin        | %   | rodzin       | %  | rodzin      | %  | rodzin   | % | rodzin             | %  |
| <b>2018</b> | 123           | 100 | 68           | 55 | 40          | 33 | 5        | 4 | 10                 | 8  |
| <b>2019</b> | 122           | 100 | 69           | 57 | 39          | 32 | 5        | 4 | 9                  | 7  |
| <b>2020</b> | 115           | 100 | 62           | 54 | 34          | 30 | 5        | 4 | 14                 | 12 |

Źródło: Sprawozdawczość PCPR w Częstochowie za lata 2018 – 2020

Z przedstawionych powyżej danych wynika, że struktura rodzin zastępczych w Powiecie Częstochowskim, w minionych latach kształtuje się raczej na stałym poziomie. Zauważalne są nieznaczne różnice w poszczególnych formach rodzinnej pieczy zastępczej, lecz różnice te są tak niewielkie, iż nie można na ich podstawie wysnuwać stanowczych wniosków. W 4 rodzinach zastępczych zawodowych przebywa w chwili obecnej łącznie 8 dzieci (w tym: 6 z innych powiatów które refundują wypłacane świadczenia oraz 2 z powiatu częstochowskiego). Wobec jednej rodziny zastępczej zawodowej PCPR w Częstochowie pełni wyłącznie funkcję organizatora rodzinnej pieczy zastępczej na zasadach określonych w porozumieniu zawartym pomiędzy Powiatem Częstochowskim, a Miastem Gminą Częstochowa.

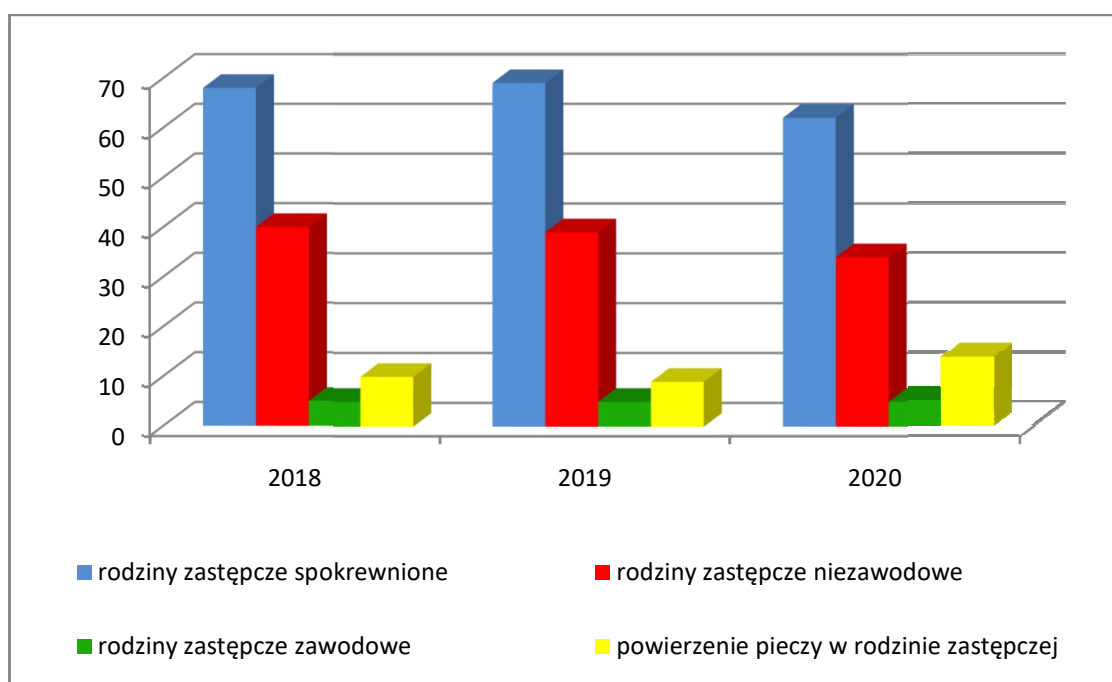
W latach 2018 – 2020 w powiecie częstochowskim funkcjonowały także rodziny, którym sąd powierzył pieczę nad dziećmi na czas trwania postępowania w sprawie zarządzeń opiekuńczych, w minionych latach powierzeń takich było:

- w 2018 roku – 10 rodzin dla 13 dzieci;
- w 2019 roku – 9 rodzin dla 13 dzieci;
- w 2020 roku - 14 rodzin dla 22 dzieci.

W okresie roku lub następnego część z w/w rodzin ustanowiono docelowo rodzinami zastępczymi – co zostało ujęte w ogólnej liczbie rodzin, miały też miejsce sytuacje powrotu dzieci pod opiekę rodziców biologicznych.

Poniżej przedstawiono dane tabelaryczne w postaci wykresu.

**Wykres nr 1 –**Struktura rodzin zastępczych w latach 2018 - 2020



Na pełen obraz rodzinnej pieczy zastępczej składa się także liczba dzieci przebywających w rodzinach zastępczych w poszczególnych latach.

**Tabela nr 2 –** Liczba dzieci przebywających w rodzinach zastępczych w latach 2018-2020

| Rok  | Liczba ogółem |     | spokrewnione |    | niezawodowe |    | zawodowe |   | Pow. pieczy |    |
|------|---------------|-----|--------------|----|-------------|----|----------|---|-------------|----|
|      | dzieci        | %   | dzieci       | %  | dzieci      | %  | dzieci   | % | dzieci      | %  |
| 2018 | 162           | 100 | 82           | 51 | 58          | 36 | 9        | 5 | 13          | 8  |
| 2019 | 157           | 100 | 82           | 52 | 50          | 32 | 12       | 8 | 13          | 8  |
| 2020 | 143           | 100 | 71           | 50 | 39          | 27 | 11       | 8 | 22          | 15 |

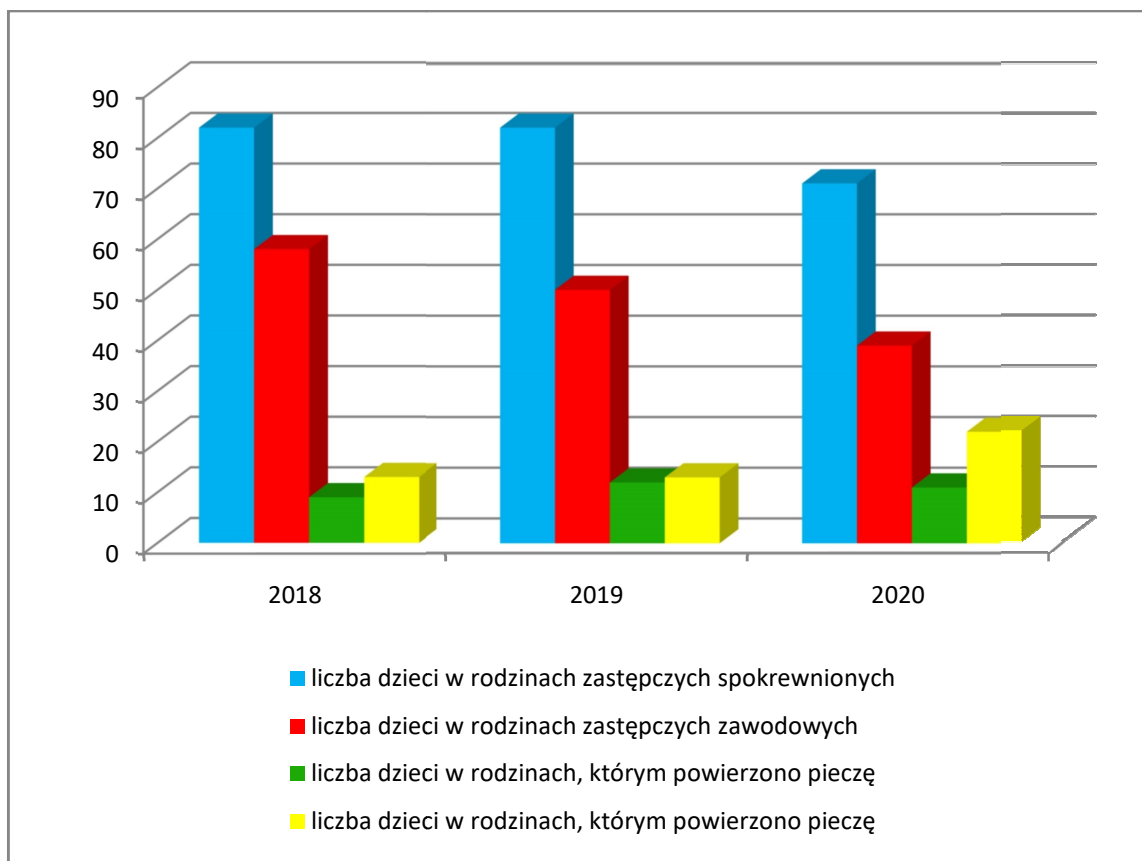
Źródło: Sprawozdawczość PCPR w Częstochowie za lata 2018– 2020

Analizując dane zamieszczone w Tabeli nr 2 można zauważyć zmniejszającą się liczbę dzieci przebywających w pieczy zastępczej w Powiecie Częstochowskim oraz fakt że struktura i liczba rodzin zastępczych i dzieci w nich przebywających jest płynna i w przypadku rodzin zastępczych

spokrewnionych i niezawodowych utrzymuje się na podobnym poziomie, chociaż w 2020 roku spadła liczba dzieci przebywających w rodzinach zastępczych niezawodowych natomiast wzrosła liczba dzieci powierzonych w pieczy na czas trwania postępowania.

Najwięcej dzieci przebywało w rodzinach zastępczych spokrewnionych, których również funkcjonowało najwięcej. Taka tendencja utrzymuje się od wielu lat nie tylko w Powiecie Częstochowskim ale w całym kraju.

**Wykres nr 2** – Liczba dzieci przebywających w pieczy zastępczej w Powiecie Częstochowskim w latach 2018 - 2020



Zdarzają się także sytuacje, że dzieci pochodzące z powiatu częstochowskiego, pozbawione właściwej opieki ze strony rodziców, znalazły opiekę i wsparcie w rodzinach zastępczych w innych powiatach.

**Tabela nr 3** – Liczba dzieci, pochodzących z Powiatu Częstochowskiego, przebywających w rodzinach zastępczych w innych powiatach w latach 2018-2020

| Rok         | Liczba dzieci | w tym:                                 |                                       |                                    |
|-------------|---------------|----------------------------------------|---------------------------------------|------------------------------------|
|             | ogółem        | w rodzinach zastępczych spokrewnionych | w rodzinach zastępczych niezawodowych | w rodzinach zastępczych zawodowych |
| <b>2018</b> | 30            | 22                                     | 5                                     | 3                                  |
| <b>2019</b> | 31            | 22                                     | 7                                     | 2                                  |
| <b>2020</b> | 28            | 19                                     | 7                                     | 2                                  |

**Tabela nr 4** – Liczba rodzin zastępczych w innych powiatach, które sprawowały pieczę nad dziećmi z Powiatu Częstochowskiego w latach 2018-2020

| Rok         | Liczba rodzin zastępczych | w tym:       |             |          |
|-------------|---------------------------|--------------|-------------|----------|
|             | ogółem                    | spokrewnione | niezawodowe | zawodowe |
| <b>2018</b> | 22                        | 14           | 5           | 3        |
| <b>2019</b> | 23                        | 15           | 6           | 2        |
| <b>2020</b> | 23                        | 14           | 7           | 2        |

Z danych zawartych w Tabeli nr 3 i 4 wynika, że zwiększyła się liczba dzieci powiatowych umieszczonych w rodzinach zastępczych w innych powiatach i tym samym rośnie liczba rodzin zastępczych które przyjęły pod opiekę dzieci z Powiatu Częstochowskiego.

Łączną liczbę dzieci i rodzin prezentuje poniższa tabela.

**Tabela nr 5** – Liczba dzieci i rodzin zastępczych w których dzieci przebywały w latach 2018-2020

| Rok         | Liczba ogółem |        | spokrewnione |        | niezawodowe |        | zawodowe |        | Pow. pieczy |        |
|-------------|---------------|--------|--------------|--------|-------------|--------|----------|--------|-------------|--------|
|             | rodzin        | dzieci | rodzin       | dzieci | rodzin      | dzieci | rodzin   | dzieci | rodzin      | dzieci |
| <b>2018</b> | 123           | 162    | 68           | 82     | 40          | 58     | 5        | 9      | 10          | 13     |
| <b>2019</b> | 122           | 157    | 69           | 82     | 39          | 50     | 5        | 12     | 9           | 13     |
| <b>2020</b> | 115           | 143    | 62           | 71     | 34          | 39     | 5        | 11     | 14          | 22     |

Źródło: Sprawozdawczość PCPR w Częstochowie za lata 2018 – 2020

Z danych zawartych w Tabeli nr 5 wynika, że liczba dzieci i liczba rodzin zastępczych w których dzieci przebywały w ostatnich 3 latach wykazuje tendencję nieznacznie spadkową w szczególności w przypadku rodzin zastępczych niezawodowych. Wzrasta liczba form pieczy zastępczej polegających na powierzeniu pieczy nad dziećmi na czas trwania postępowania w sprawie wydania zarządzeń opiekuńczych.

Zaznaczyć należy, że w analizowanym okresie miały miejsce sytuacje, w których z uwagi na dobro dziecka bądź rodziny zastępczej zasadna była zmiana zarządzeń opiekuńczo – wychowawczych wobec dziecka poprzez umieszczenie w placówce opiekuńczo – wychowawczej łącznie w latach 2018 – 2020 - 3 dzieci, tj.:

- w 2018 roku – 0 dzieci;
- w 2019 roku – 3 dzieci;
- w 2020 roku – 0 dzieci.

Powiatowe Centrum Pomocy Rodzinie w Częstochowie jako organizator rodzinnej pieczy zastępczej dokonuje okresowych ocen sytuacji dzieci przebywających w rodzinnej pieczy zastępczej. W trakcie dokonywania oceny przedstawiana jest m. in. sytuacja rodziców biologicznych w/w dzieci oraz szanse powrotu dziecka pod ich opiekę. Pracownicy w ramach współpracy z rodzinami zastępczymi monitorują przebieg kontaktów oraz relacje pomiędzy rodzicami biologicznymi, a dziećmi. W uzasadnionych przypadkach kierowane są do Sądów Rodzinnych wnioski o przywrócenie lub odebranie rodzicom władzy rodzicielskiej. Zdarzają się przypadki powrotu wychowanków z rodzin zastępczych do rodziców biologicznych. W latach 2018 – 2020

łącznie pod opiekę rodziców wróciło 6 dzieci i sytuacja ta przedstawiała się następująco:

- w 2018 roku – 8 dzieci;
- w 2019 roku – 3 dzieci;
- w 2020 roku – 3 dzieci.

W analizowanym okresie miały również miejsce sytuacje, w których dzieci umieszczone w pieczy zastępczej, posiadające uregulowaną sytuację prawną zostały adoptowane. W poszczególnych latach sytuacja przedstawiała się następująco:

- w 2018 roku – 1 dziecko;
- w 2019 roku – 2 dzieci;
- w 2020 roku – 1 dziecko.

Od 01.06.2021 r. rodzinie zastępczej na każde umieszczone dziecko, przysługuje świadczenie na pokrycie kosztów jego utrzymania nie niższe niż kwota:

- 1) 746 zł miesięcznie – w przypadku dziecka umieszczonego w rodzinie zastępczej spokrewnionej,
- 2) 1 126 zł miesięcznie – w przypadku dziecka umieszczonego w rodzinie zastępczej zawodowej, rodzinie zastępczej niezawodowej lub rodzinnym domu dziecka.

Ponadto od kwietnia 2016 roku rodzinie zastępczej na każde umieszczone w niej dziecko w wieku poniżej 18-go roku życia przysługuje dodatek wychowawczy w kwocie 500 zł. miesięcznie.

Rodzinie zastępczej przysługują świadczenia oraz dodatki również po osiągnięciu przez dziecko pełnoletności, jeżeli nadal przebywa w tej rodzinie zastępczej lub rodzinnym domu dziecka, na następujących zasadach:

- jeżeli osoba przebywająca uczy się: w szkole, w zakładzie kształcenia nauczycieli, w uczelni, u pracodawcy w celu przygotowania zawodowego,
- po wyrażeniu zgody przez rodzinę zastępczą,
- nie dłużej jednak niż do ukończenia 25 roku życia,
- osoba przebywająca legitymuje się orzeczeniem o znacznym lub umiarkowanym stopniu niepełnosprawności i uczy się: w szkole, w zakładzie kształcenia nauczycieli, w uczelni, na kursach, jeśli ich ukończenie jest zgodne z indywidualnym programem usamodzielnienia, u pracodawcy w celu przygotowania zawodowego.

Liczba pełnoletnich wychowanków w poszczególnych latach wynosiła:

- w 2018 roku – 39,
- w 2019 roku – 38,
- w 2020 roku – 29.

Najczęstszą przyczyną pozostawania wychowanków w rodzinach zastępczych po osiągnięciu pełnoletności jest możliwość pozostawania w dotychczasowym środowisku rodzinnym do 25 roku życia, po spełnieniu określonych warunków kontynuowania nauki oraz wyższa wysokość świadczenia pieniężnego przysługującego rodzinie zastępczej w porównaniu ze świadczeniem na kontynuowanie nauki.

**Tabela nr 6** – Wysokość wydatków poniesionych przez Powiat Częstochowski na świadczenia dla rodzin zastępczych w latach 2018– 2020

| Dla rodzin zastępczych w Powiecie Częstochowskim          |                                              |
|-----------------------------------------------------------|----------------------------------------------|
| Rok                                                       | Kwota świadczeń dla rodzin zastępczych w zł. |
| 2018                                                      | 1 380 184,10                                 |
| 2019                                                      | 1 322 834,90                                 |
| 2020                                                      | 1 321 145,80                                 |
| Dla rodzin zastępczych funkcjonujących w innych powiatach |                                              |
| Rok                                                       | Kwota świadczeń dla rodzin zastępczych w zł. |
| 2018                                                      | 318 051,90                                   |
| 2019                                                      | 373 923,00                                   |
| 2020                                                      | 368 820,90                                   |
| RAZEM                                                     |                                              |
| 2018                                                      | 1 698 235,90                                 |
| 2019                                                      | 1 696 757,90                                 |
| 2020                                                      | 1 689 966,70                                 |

## 2. Usamodzielniani wychowankowie pieczy zastępczej

Do zadań powiatu należy między innymi przyznawanie pomocy pełnoletnim usamodzielniającym się wychowankom opuszczającym rodziny zastępcze, rodzinne domy dziecka, placówki opiekuńczo – wychowawcze lub regionalne placówki opiekuńczo – wychowawcze.

**Tabela nr 7** – Liczba pełnoletnich wychowanków pieczy zastępczej w latach 2018 - 2020

| Rok  | Ogółem liczba pełnoletnich wychowanków | Wychowankowie rodzinnej pieczy zastępczej | Wychowankowie instytucjonalnej pieczy zastępczej |
|------|----------------------------------------|-------------------------------------------|--------------------------------------------------|
| 2018 | 100                                    | 74                                        | 26                                               |
| 2019 | 123                                    | 88                                        | 35                                               |
| 2020 | 105                                    | 76                                        | 29                                               |

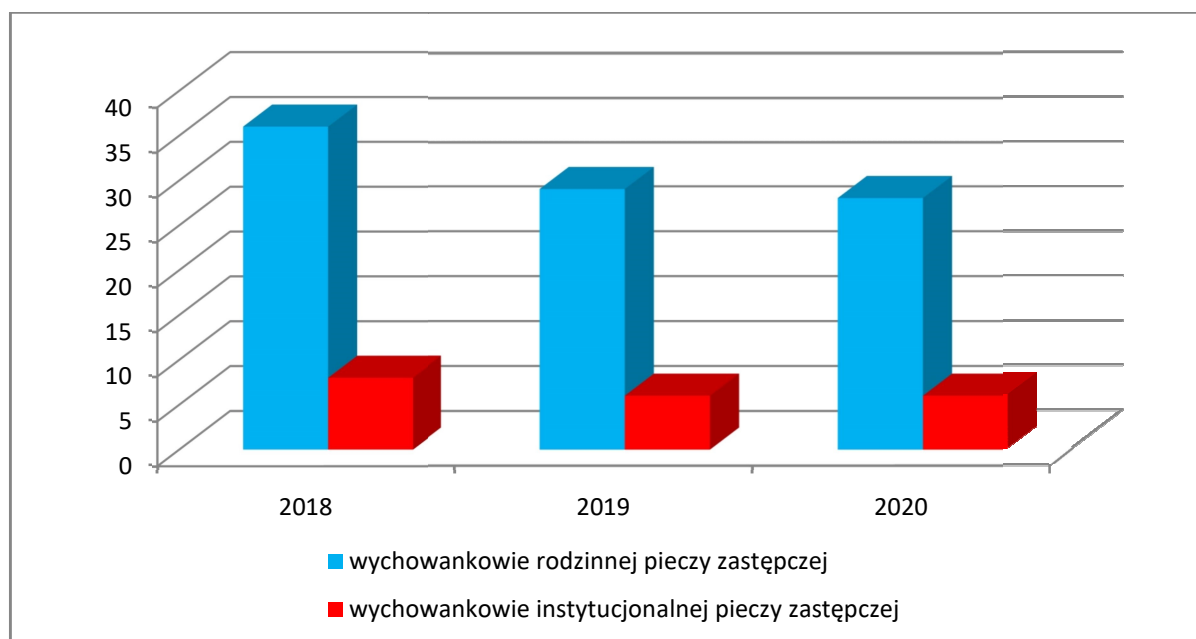
Liczba usamodzielniających się wychowanków pieczy zastępczej na przestrzeni ostatnich lat jest raczej stała, z nieznacznym zwiększeniem w 2019 r., spowodowanym migracją tj. okresowym napływem osób usamodzielnianych z innych powiatów na teren Powiatu Częstochowskiego jak również usamodzielnianiem z rodzin zastępczych osób kończących 25 lat życia i kończących jednocześnie proces usamodzielnienia.

**Tabela nr 8** – Liczba pełnoletnich wychowanków pieczy zastępczej korzystających z pomocy na kontynuowanie nauki w latach 2018- 2020

| Rok  | Ogółem liczba pełnoletnich wychowanków | Wychowankowie rodzinnej pieczy zastępczej | Wychowankowie instytucjonalnej pieczy zastępczej |
|------|----------------------------------------|-------------------------------------------|--------------------------------------------------|
| 2018 | 44                                     | 36                                        | 8                                                |
| 2019 | 35                                     | 29                                        | 6                                                |
| 2020 | 34                                     | 28                                        | 6                                                |

Dane te zostały zaprezentowane na wykresie poniżej.

**Wykres nr 3** - Liczba pełnoletnich wychowanków pieczy zastępczej korzystających z pomocy na kontynuowanie nauki w latach 2018 – 2020



Z przedstawionych powyżej danych statystycznych wynika, że liczba usamodzielnianych wychowanków rodzinnej pieczy zastępczej, kontynuujących naukę zmniejszyła się od 2019 r.. Tendencja ta wynika z faktu, że wychowankowie coraz częściej pozostają w rodzinach zastępczych na zasadach takich jak przed osiągnięciem pełnoletności, do czasu ukończenia nauki nie dłużej niż do ukończenia 25-go roku życia. Jest to niewątpliwie korzystniejszy finansowo wariant dający wychowankom większe poczucie stabilizacji i bezpieczeństwa w czasie edukacji.



### 3. Instytucjonalna piecza zastępcza

*Zgodnie z zapisami ustawy z dnia 9 czerwca 2011 r. o wspieraniu rodziny i systemie pieczy zastępczej w placówce opiekuńczo-wychowawczej typu socjalizacyjnego i interwencyjnego umieszczone są dzieci powyżej 10 roku życia i liczba dzieci w placówce od dnia 01.01.2021 r. nie może przekroczyć 14.*

Dwie placówki opiekuńczo – wychowawcze prowadzone przez Powiat Częstochowski nie spełniały standardu dotyczącego liczby 14 miejsc tj. Dom Dziecka w Chorzenicach przeznaczony dla 30 wychowanków i Placówka Opiekuńczo – Wychowawcza w Blachowni dla 18 dzieci. W odniesieniu do nich w 2020 roku dokonano zmian organizacyjnych polegających na zmniejszeniu liczby miejsc do 14.

Do dnia 31.12.2020 r. w Placówce Opiekuńczo – Wychowawczych w Blachowni nie przyjmowano nowych wychowanków w celu zmniejszenia liczby miejsc statutowych do 14.

Natomiast w celu zmniejszenia 16 miejsc statutowych w Domu Dziecka w Chorzenicach, od dnia 1 września 2020 r. utworzono dla 14 dzieci Dom dla Dzieci „Promyk” w Rędzinach oraz przeniesiono 2 wychowanków na wolne miejsca do Domu dla Dzieci „Słoneczny” w Chorzenicach.

Od dnia 01.09.2020 r. instytucjonalną pieczę zastępczą w powiecie częstochowskim stanowi 6 placówek opiekuńczo-wychowawczych, (84 miejsca statutowe), którym wspólną obsługę ekonomiczno-administracyjną i organizacyjną zapewniają dwa Centra Administracyjne Obsługi Placówek Opiekuńczo – Wychowawczych, tj.:

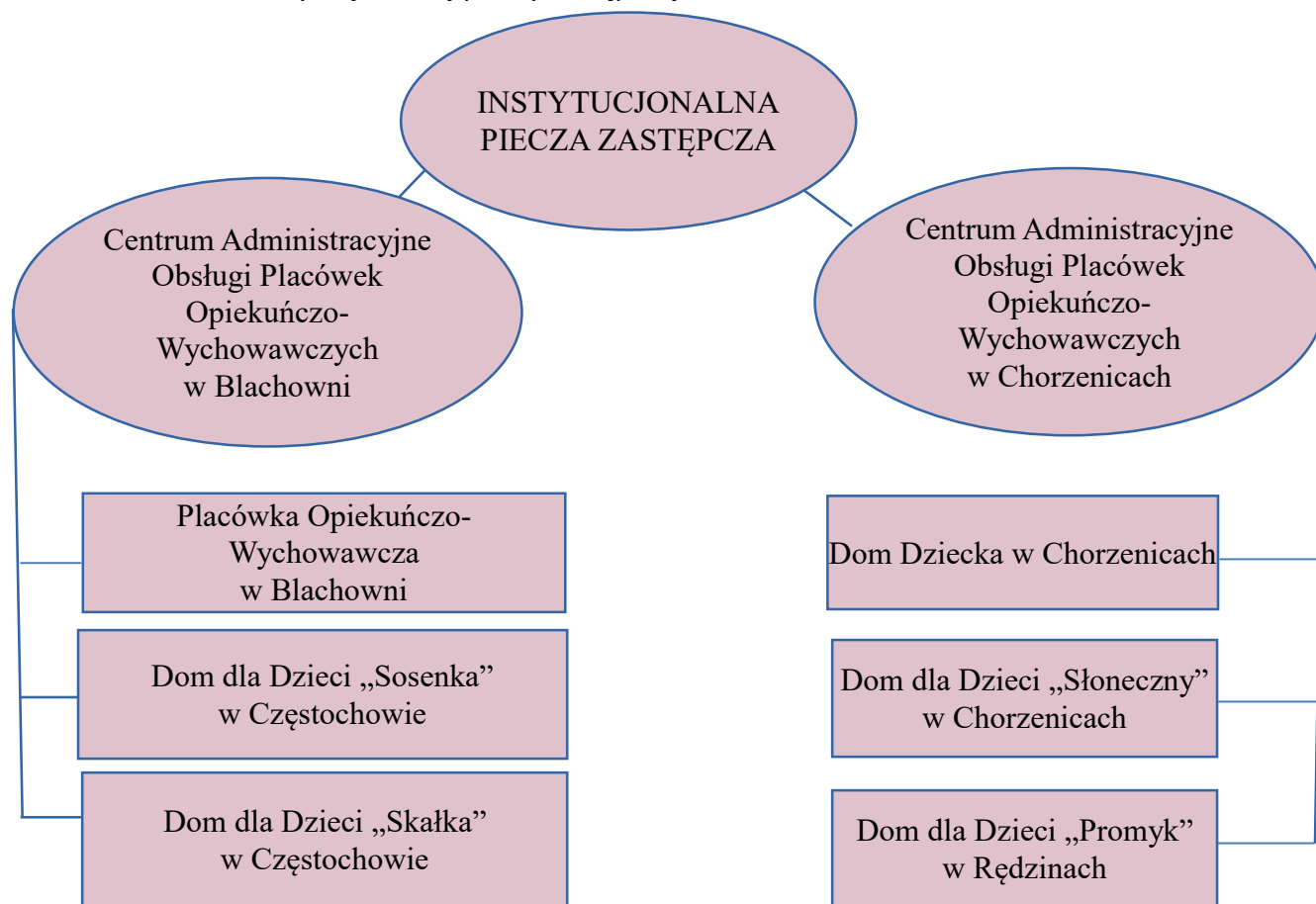
1. Centrum Administracyjne Obsługi Placówek Opiekuńczo – Wychowawczych w Blachowni zapewniające obsługę placówkom:
  - Placówce Opiekuńczo – Wychowawczej w Blachowni przeznaczonej dla 14 wychowanków, socjalizacyjnej, składającej się z 3 mieszkań.
  - Domowi dla Dzieci „Skałka” w Częstochowie, przeznaczonemu dla 14 wychowanków, typ socjalizacyjny 12 miejsc i interwencyjny 2 miejsca.
  - Domowi dla Dzieci „Sosenka” w Częstochowie, przeznaczonemu dla 14 wychowanków, typ socjalizacyjny 12 miejsc i interwencyjny 2 miejsca.
2. Centrum Administracyjne Obsługi Placówek Opiekuńczo – Wychowawczych w Chorzenicach zapewniające obsługę placówkom:
  - Domowi Dziecka w Chorzenicach przeznaczonemu dla 14 wychowanków, typ socjalizacyjny i interwencyjny.
  - Domowi dla Dzieci „Słoneczny” w Chorzenicach przeznaczonemu dla 14 wychowanków, typ socjalizacyjny.
  - Domowi dla Dzieci „Promyk” w Rędzinach przeznaczonemu dla 14 wychowanków, typ socjalizacyjny,

Placówki opiekuńczo-wychowawcze zapewniają całodobową opiekę i wychowanie oraz zaspokajają niezbędne potrzeby dzieciom tam umieszczonym, w szczególności emocjonalne, rozwojowe, zdrowotne, bytowe, społeczne i religijne. Realizują także przygotowany we współpracy z asystentem rodziny plan pomocy, umożliwiają kontakt dzieci z rodzicami i innymi osobami bliskimi, chyba że sąd postanowi inaczej, podejmują działania w celu powrotu dzieci do rodzin, zapewniają dzieciom dostęp do kształcenia dostosowanego do ich wieku i możliwości rozwojowych, obejmują dzieci działaniami terapeutycznymi, zapewniają korzystanie z przysługujących świadczeń zdrowotnych.

W placówkach zatrudnieni są wychowawcy oraz wychowawcy koordynatorzy. Pozostali

pracownicy (m.in. psycholog, pedagog, pracownik socjalny, pracownicy administracji i obsługi) zatrudnieni są w Centrach, a dyrektor Centrum jest jednocześnie dyrektorem każdej z placówek które Centrum obsługuje.

**Schemat** – Struktura instytucjonalnej pieczy zastępczej



Z analizy danych dotyczących prowadzonych spraw związanych z umieszczaniem dzieci w placówkach opiekuńczo – wychowawczych zawartych w tabeli nr 1 (za okres 2017-2020) wynika, że zapotrzebowanie na umieszczenia dzieci pochodzących z innych powiatów w placówkach opiekuńczo – wychowawczych znacznie wzrosło. Od stycznia 2018 r. obserwuje się znaczny wzrost liczby wniosków o umieszczenie dzieci w placówkach opiekuńczo – wychowawczych w stosunku do lat ubiegłych. W 2020 roku zapotrzebowanie na umieszczenie dzieci pochodzących z innych powiatów wzrosło aż 6-krotnie w stosunku do 2017 roku. Natomiast liczba dzieci z powiatu częstochowskiego wymagająca tej formy wsparcia w porównaniu do 2017 r. zmalała w 2019 r., jednak w 2020 r. zaobserwowano jej podwojenie.

**Tabela nr 9** – Liczba prowadzonych spraw związanych z umieszczaniem dzieci w placówkach opiekuńczo – wychowawczych w latach 2017 - 2020

|             | <b>Liczba wniosków<br/>ogółem</b> | <b>Liczba wniosków dot. dzieci z terenu<br/>powiatu częstochowskiego</b> |
|-------------|-----------------------------------|--------------------------------------------------------------------------|
| <b>2017</b> | 106                               | 23                                                                       |
| <b>2018</b> | 208                               | 12                                                                       |
| <b>2019</b> | 376                               | 8                                                                        |
| <b>2020</b> | 675                               | 16                                                                       |

Źródło: Sprawozdawczość PCPR w Częstochowie za lata 2017 – 2020

**Tabela nr 10** – Liczba dzieci z powiatu przebywających w placówkach opiekuńczo- wychowawczych prowadzonych przez Powiat Częstochowski w latach 2017-2020

| Placówka                                                  | Liczba umieszczonych dzieci |                         |               |                         |               |                         |               |                         |
|-----------------------------------------------------------|-----------------------------|-------------------------|---------------|-------------------------|---------------|-------------------------|---------------|-------------------------|
|                                                           | 2017                        |                         | 2018          |                         | 2019          |                         | 2020          |                         |
|                                                           | liczba dzieci               | % ogólnej liczby miejsc | liczba dzieci | % ogólnej liczby miejsc | liczba dzieci | % ogólnej liczby miejsc | liczba dzieci | % ogólnej liczby miejsc |
| Dom Dziecka w Chorzenicach (30 miejsc)                    | 18                          | 60%                     | 14            | 46,66%                  | 13            | 43,33%                  | 18            | 60%                     |
| Dom dla Dzieci „Słoneczny” w Chorzenicach (14 miejsc)     | 10                          | 71,43%                  | 8             | 57,14%                  | 8             | 57,14%                  | 9             | 64,29%                  |
| Placówka Opiekuńczo – Wychowawcza w Blachowni (18 miejsc) | 7                           | 38,89%                  | 8             | 44,44%                  | 7             | 38,89%                  | 8             | 44,44%                  |
| Dom dla Dzieci „Sosenka” w Częstochowie (14 miejsc)       | 4                           | 28,57%                  | 4             | 28,57%                  | 3             | 21,43%                  | 5             | 35,71%                  |
| Dom dla Dzieci „Skałka” w Częstochowie (14 miejsc)        | 4                           | 28,57%                  | 3             | 21,43%                  | 5             | 35,71%                  | 7             | 50%                     |
| Razem (90 miejsc) do 30.08.2020 r.                        | <b>43</b>                   | <b>47,78%</b>           | <b>37</b>     | <b>41,11%</b>           | <b>36</b>     | <b>40,00%</b>           | <b>47</b>     | <b>52,22%</b>           |

Źródło: Sprawozdawczość PCPR w Częstochowie za lata 2017 – 2020

Z uwagi na fakt, że wychowankowie Domu Dziecka w Chorzenicach zostali przeniesieni od września 2020 roku do Domu dla Dzieci „Promyk” w Rędzinach, tabela nie zawiera informacji dotyczących tej placówki.

W ostatnich 4 latach liczba dzieci z powiatu częstochowskiego umieszczonych w placówkach opiekuńczo – wychowawczych kształtowała się na poziomie około 45% przy 90 miejscach statutowych. Od stycznia 2021 roku liczbę miejsc statutowych zmniejszono do 84. Około 45% dzieci pochodziło z innych powiatów. W związku z tym zapotrzebowanie innych powiatów na usługi świadczone przez placówki prowadzone przez Powiat Częstochowski ma wpływ na sytuację finansową i funkcjonowanie placówek.

Od 1 stycznia 2020 r. do placówek opiekuńczo – wychowawczych nie można kierować dzieci poniżej 10 roku życia.

Realizacja orzeczeń Sądu o umieszczeniu w instytucjonalnej pieczy zastępczej dzieci powyżej 10 roku życia z powiatu częstochowskiego następuje w większości przypadków poprzez ich umieszczenie w placówkach prowadzonych przez Powiat. Pobyt dziecka w placówce na terenie innego powiatu jest sporadyczny i występuje w szczególności w sytuacji, gdy dziecko zostało umieszczone interwencyjne lub przebywa w tej placówce od wielu lat oraz w przypadku małych dzieci do 10 lat lub niepełnosprawnych. Poniższa tabela zawiera informacje w tej sprawie.

**Tabela nr 11** – Liczba dzieci z powiatu częstochowskiego umieszczonych w placówkach opiekuńczo-wychowawczych na terenie innych powiatów w latach 2017-2020

| Placówka                                                        | Liczba umieszczonych dzieci |          |          |          |
|-----------------------------------------------------------------|-----------------------------|----------|----------|----------|
|                                                                 | 2017                        | 2018     | 2019     | 2020     |
| Placówki opiekuńczo – wychowawcze w innych powiatach            | 4                           | 4        | 1        | 1        |
| Interwencyjne ośrodki preadopcyjne w innych powiatach           | 0                           | 1        | 0        | 0        |
| Regionalne placówki opiekuńczo-terapeutyczne w innych powiatach | 1                           | 1        | 2        | 3        |
| <b>RAZEM</b>                                                    | <b>5</b>                    | <b>6</b> | <b>3</b> | <b>4</b> |

Źródło: Sprawozdawczość PCPR w Częstochowie za lata 2017 – 2020

## VI. CELE PROGRAMU ROZWOJU PIECZY ZASTĘPCZEJ

### CEL GŁÓWNY

ROZWÓJ I WSPIERANIE FORM PIECZY ZASTĘPCZEJ W LATACH 2021 – 2023

### CELE SZCZEGÓŁOWE I DZIAŁANIA

| Cele szczegółowe                                                                                                                      | Działania                                                                                                                                                                               | Realizatorzy                              | Partnerzy                                                                                                |
|---------------------------------------------------------------------------------------------------------------------------------------|-----------------------------------------------------------------------------------------------------------------------------------------------------------------------------------------|-------------------------------------------|----------------------------------------------------------------------------------------------------------|
| 1                                                                                                                                     | 2                                                                                                                                                                                       | 3                                         | 4                                                                                                        |
| <b>1. Promowanie i rozwój form rodzicielstwa zastępczego</b>                                                                          | 1.1.Promowanie rodzinnej pieczy zastępczej w szczególności poprzez prowadzenie akcji informacyjnych na rzecz rodzicielstwa zastępczego w tym poprzez stronę internetową, lokalne media. | PCPR w Częstochowie, podmioty zewnętrzne  | Organizacje pozarządowe, lokalne media, Starostwo Powiatowe, urzędy gmin, ośrodki pomocy społecznej, Sąd |
|                                                                                                                                       | 1.2 Obchody Dnia Rodzicielstwa Zastępczego.                                                                                                                                             | PCPR w Częstochowie                       | <b>J.w.</b>                                                                                              |
|                                                                                                                                       | 1.3 Indywidualne spotkania i rozmowy z osobami zainteresowanymi tematyką rodzicielstwa zastępczego.                                                                                     | PCPR w Częstochowie                       | <b>J.w.</b>                                                                                              |
|                                                                                                                                       | 1.4 Prowadzenie naboru i kwalifikowanie kandydatów do prowadzenia rodzinnych form pieczy zastępczej zgodnie z przyjętymi procedurami.                                                   | PCPR w Częstochowie                       | <b>J.w.</b>                                                                                              |
|                                                                                                                                       | 1.5 Szkolenie kadr pomocy społecznej działających w obszarze wspierania rodziny i pieczy zastępczej.                                                                                    | PCPR w Częstochowie                       | <b>J.w.</b>                                                                                              |
| <b>2. Zapewnienie opieki i wychowania dzieciom pozbawionym częściowo lub całkowicie opieki rodziców w rodzinnej pieczy zastępczej</b> | 2.1 Organizowanie i prowadzenie szkoleń dla kandydatów do pełnienia funkcji rodziny zastępczej, prowadzącego rodzinny dom dziecka.                                                      | PCPR w Częstochowie, podmioty zewnętrzne. | Organizacje pozarządowe, firmy szkoleniowe                                                               |
|                                                                                                                                       | 2.2 Tworzenie rodzinnych form pieczy zastępczej. Zwiększenie liczby rodzin zastępczych zawodowych z uwzględnieniem rodzin zawodowych pełniących funkcję pogotowia rodzinnego            | PCPR w Częstochowie                       | Organizacje pozarządowe                                                                                  |

| <b>Cele szczegółowe</b>                               | <b>Działania</b>                                                                                                                                                                                                           | <b>Realizatorzy</b>                      | <b>Partnerzy</b>                                              |
|-------------------------------------------------------|----------------------------------------------------------------------------------------------------------------------------------------------------------------------------------------------------------------------------|------------------------------------------|---------------------------------------------------------------|
| <b>1</b>                                              | <b>2</b>                                                                                                                                                                                                                   | <b>3</b>                                 | <b>4</b>                                                      |
|                                                       | i sprawujących opiekę nad dziećmi do lat 10 (zgodnie z limitami przewidzianymi na lata 2021-2023).                                                                                                                         |                                          |                                                               |
|                                                       | 2.3 Podejmowanie działań mających na celu uregulowanie sytuacji prawnej dzieci przebywających w pieczy zastępczej.                                                                                                         | PCPR w Częstochowie                      | Sąd rodzinny, służba kuratorska                               |
|                                                       | 2.4 Zgłaszanie do ośrodka adopcyjnego informacji o dzieciach z uregulowaną sytuacją prawną w celu poszukiwania dla nich rodzin przysposabiających.                                                                         | PCPR w Częstochowie                      | Ośrodki adopcyjne                                             |
| <b>3. Systematyczne wspieranie rodzin zastępczych</b> | 3.1 Zapewnienie pomocy i wsparcia osobom sprawującym rodzinną pieczę zastępczą w ramach grup wsparcia.                                                                                                                     | PCPR w Częstochowie                      | Organizacje pozarządowe                                       |
|                                                       | 3.2 Organizowanie dla rodzin zastępczych pomocy wolontariuszy.                                                                                                                                                             | PCPR w Częstochowie                      | Organizacje pozarządowe, centrum wolontariatu                 |
|                                                       | 3.3 Organizowanie specjalistycznych szkoleń mających na celu podniesienie umiejętności i kwalifikacji rodzin zastępczych, w tym podniesienie kompetencji opiekuńczo-wychowawczych i przeciwdziałanie wypaleniu zawodowemu. | PCPR w Częstochowie, podmioty zewnętrzne | Organizacje pozarządowe, firmy szkoleniowe                    |
|                                                       | 3.4 Wspieranie w uzyskaniu pomocy materialnej, należnych świadczeń.                                                                                                                                                        | PCPR w Częstochowie                      | urzędy gmin, ośrodki pomocy społecznej, powiatowy urząd pracy |
|                                                       | 3.5 Udzielanie pomocy psychologicznej, pedagogicznej i prawnej rodzinom zastępczym. Umożliwienie dostępu do specjalistycznej pomocy dla dzieci, w tym psychologicznej, reedukacyjnej i logopedycznej.                      | PCPR w Częstochowie                      | Organizacje pozarządowe                                       |
|                                                       | 3.6 Współpraca z ośrodkami                                                                                                                                                                                                 | PCPR w                                   | ośrodki pomocy                                                |

| <b>Cele szczegółowe</b>                                                                            | <b>Działania</b>                                                                                                                                                                       | <b>Realizatorzy</b>                                        | <b>Partnerzy</b>                                                                                                                                       |
|----------------------------------------------------------------------------------------------------|----------------------------------------------------------------------------------------------------------------------------------------------------------------------------------------|------------------------------------------------------------|--------------------------------------------------------------------------------------------------------------------------------------------------------|
| <b>1</b>                                                                                           | <b>2</b>                                                                                                                                                                               | <b>3</b>                                                   | <b>4</b>                                                                                                                                               |
|                                                                                                    | <p>pomocy społecznej, sądami, policją, służbami kuratorskimi, szkołami, powiatowymi centrami pomocy rodzinie, ośrodkami adopcyjnymi, poradniami psychologiczno-pedagogicznymi itp.</p> | Częstochowie                                               | <p>społecznej, sąd, policja, służby kuratorskie, szkoły, powiatowe centra pomocy rodzinie, ośrodki adopcyjne, poradnie psychologiczno-pedagogiczne</p> |
|                                                                                                    | <p>3.7 Udzielanie informacji o instytucjach świadczących pomoc na rzecz dziecka i rodziny.</p>                                                                                         | PCPR w Częstochowie                                        | Organizacje pozarządowe                                                                                                                                |
| <b>4. Zapewnienie opieki i wychowania dzieciom w instytucjonalnej pieczy zastępczej</b>            | <p>4.1 Podejmowanie działań mających na celu uregulowanie sytuacji prawnej dzieci przebywających w instytucjonalnej pieczy zastępczej.</p>                                             | Placówki opiekuńczo-wychowawcze,                           | Sądy rodzinne, służby kuratorskie                                                                                                                      |
|                                                                                                    | <p>4.2 Zgłaszanie do ośrodka adopcyjnego informacji o dzieciach z uregulowaną sytuacją prawną w celu szukania dla nich rodzin przysposabiających.</p>                                  | Placówki opiekuńczo-wychowawcze                            | Ośrodki adopcyjne                                                                                                                                      |
|                                                                                                    | <p>4.3 Rozwój wolontariatu na rzecz dzieci przebywających w instytucjonalnej pieczy zastępczej.</p>                                                                                    | Placówki opiekuńczo-wychowawcze                            | Organizacje pozarządowe centra wolontariatu                                                                                                            |
|                                                                                                    | <p>4.4 Współpraca z rodzicami biologicznymi dzieci przebywających w instytucjonalnej pieczy zastępczej w celu skrócenia pobytu dziecka w pieczy zastępczej instytucjonalnej.</p>       | Placówki opiekuńczo-wychowawcze, PCPR w Częstochowie       | ośrodki pomocy społecznej, organizacje pozarządowe, służby kuratorskie.                                                                                |
|                                                                                                    | <p>4.5 Wspieranie wychowanków przebywających w instytucjonalnej pieczy zastępczej w przygotowaniu ich do procesu usamodzielnienia.</p>                                                 | Placówki opiekuńczo-wychowawcze, PCPR w Częstochowie       | Organizacje pozarządowe                                                                                                                                |
| <b>5. Utrzymanie jakości świadczonych usług dla wychowanków instytucjonalnej pieczy zastępczej</b> | <p>5.1 Utrzymywanie i rozwijanie jakości warunków bytowych dzieci przebywających w pieczy instytucjonalnej</p>                                                                         | Centrum Administracyjne Placówek Opiekuńczo – Wychowawczej | Starostwo Powiatowe, Wojewoda Śląski                                                                                                                   |

| <b>Cele szczegółowe</b>                                                                 | <b>Działania</b>                                                                                                      | <b>Realizatorzy</b>                                                                                                                                                                                                                                                                                                                | <b>Partnerzy</b>                                                  |
|-----------------------------------------------------------------------------------------|-----------------------------------------------------------------------------------------------------------------------|------------------------------------------------------------------------------------------------------------------------------------------------------------------------------------------------------------------------------------------------------------------------------------------------------------------------------------|-------------------------------------------------------------------|
| <b>1</b>                                                                                | <b>2</b>                                                                                                              | <b>3</b>                                                                                                                                                                                                                                                                                                                           | <b>4</b>                                                          |
| <b>zgodnie ze standardami</b>                                                           |                                                                                                                       | w Błachowni, w Chorzenicach,                                                                                                                                                                                                                                                                                                       |                                                                   |
|                                                                                         | 5.2 Utrzymywanie i rozwijanie jakości usług świadczonych przez kadrę placówek na rzecz dzieci przebywających w pieczy | Centrum Administracyjne Placówek Opiekuńczo – Wychowawczej w Błachowni, w Chorzenicach, Dom dla Dzieci „Sosenka” w Częstochowie, Dom dla Dzieci „Skałka” w Częstochowie, Placówka Opiekuńczo – Wychowawcza w Błachowni, Dom Dziecka w Chorzenicach, Dom dla Dzieci „Słoneczny” w Chorzenicach, Dom dla Dzieci „Promyk” w Rędzinach | Starostwo Powiatowe, PCPR w Częstochowie                          |
|                                                                                         | 5.3 Nadzór nad jakością świadczonej opieki                                                                            | Centrum Administracyjne Placówek Opiekuńczo – Wychowawczych w Chorzenicach, Starostwo Powiatowe w Częstochowie, PCPR w Częstochowie, Wojewoda Śląski                                                                                                                                                                               | Rzecznik Praw Dziecka, Ministerstwo Rodziny i Polityki Społecznej |
| <b>6. Zapewnienie pomocy i wsparcia usamodzielnianym wychowankom pieczy zastępczej.</b> | 6.1 Udzielanie pomocy na kontynuowanie nauki, usamodzielnianie i zagospodarowanie.                                    | PCPR w Częstochowie                                                                                                                                                                                                                                                                                                                | -                                                                 |
|                                                                                         | 6.2 Motywowanie wychowanków pieczy zastępczej do kontynuowania nauki oraz podnoszenia                                 | PCPR w Częstochowie                                                                                                                                                                                                                                                                                                                | Opiekunowie usamodzielnienia                                      |



| <b>Cele szczegółowe</b> | <b>Działania</b>                                                                                                                                                                                                                                    | <b>Realizatorzy</b> | <b>Partnerzy</b>                                                                    |
|-------------------------|-----------------------------------------------------------------------------------------------------------------------------------------------------------------------------------------------------------------------------------------------------|---------------------|-------------------------------------------------------------------------------------|
| <b>1</b>                | <b>2</b>                                                                                                                                                                                                                                            | <b>3</b>            | <b>4</b>                                                                            |
|                         | własnych kompetencji i umiejętności.                                                                                                                                                                                                                |                     |                                                                                     |
|                         | 6.3 Pomoc w uzyskaniu zatrudnienia, motywowanie do aktywnego szukania pracy, podnoszenia kwalifikacji, pomoc w zakresie przygotowania do wejścia na rynek pracy.                                                                                    | PCPR w Częstochowie | PUP w Częstochowie, organizacje pozarządowe, ośrodki pomocy społecznej, urzędy gmin |
|                         | 6.4 Podnoszenie przez usamodzielnianych wychowanków rodzinnej i instytucjonalnej pieczy zastępczej kwalifikacji zawodowych oraz kompetencji społecznych przez uczestnictwo w kursach zawodowych, treningach kompetencji i umiejętności społecznych. | PCPR w Częstochowie | PUP w Częstochowie, organizacje pozarządowe.                                        |
|                         | 6.5 Zapewnienie usamodzielnianym wychowankom wsparcia psychologicznego, pedagogicznego i prawnego.                                                                                                                                                  | PCPR w Częstochowie | Organizacje pozarządowe.                                                            |
|                         | 6.6 Pomoc w uzyskaniu mieszkania z zasobów lokalowych właściwej gminy                                                                                                                                                                               | PCPR w Częstochowie | urzędy gmin, ośrodki pomocy społecznej.                                             |
|                         | 6.7 Pomoc w zapewnieniu usamodzielnianym wychowankom dostępu do świadczeń opieki zdrowotnej.                                                                                                                                                        | PCPR w Częstochowie | PUP, szkoły, NFZ.                                                                   |

## VII. LIMIT RODZIN ZASTĘPCZYCH ZAWODOWYCH NA LATA 2021 – 2023

Limit rodzin zastępczych zawodowych na lata 2021 – 2023 przedstawia się następująco:

| L.p. | ROK  | LICZBA RODZIN ZAWODOWYCH |
|------|------|--------------------------|
| 1    | 2021 | 5                        |
| 2    | 2022 | 7                        |
| 3    | 2023 | 9                        |

Nadal szczególną potrzebą jest utworzenie rodziny zastępczej zawodowej pełniącej funkcję pogotowia opiekuńczego mogącej sprawować opiekę nad dziećmi do lat 10.

## VIII. ADRESACI PROGRAMU



## **IX. ZAKŁADANE REZULTATY REALIZACJI „POWIATOWEGO PROGRAMU ROZWOJU PIECZY ZASTĘPCZEJ W POWIECIE CZĘSTOCHOWSKIM NA LATA 2021 – 2023“**

- 1) Zwiększenie poziomu wiedzy i świadomości społeczności lokalnej na temat rodzinnych form pieczy zastępczej poprzez działania promujące ideę rodzicielstwa zastępczego.
- 2) Zwiększanie liczby niezawodowych i zawodowych rodzin zastępczych.
- 3) Minimalizacja liczby dzieci w wieku poniżej 10 roku życia przebywających w instytucjonalnej pieczy zastępczej.
- 4) Wzmacnianie i podnoszenie kompetencji kadry realizującej zadania związane ze wspieraniem form pieczy zastępczej.
- 5) Wspieranie osób sprawujących rodzinną pieczę zastępczą poprzez prowadzenie grup wsparcia, szkoły dla rodziców, organizowanie szkoleń podnoszących ich kwalifikacje i wzmacniających ich kompetencje wychowawcze, zapobiegających również zjawisku wypalenia zawodowego i tworzenie rodzin pomocowych.
- 6) Diagnozowanie i opiniowanie kandydatów do pełnienia funkcji rodziny zastępczej.
- 7) Wzmocnienie systemu wsparcia istniejących już rodzin zastępczych i ich wychowanków poprzez zapewnienie dostępu do specjalistycznej pomocy oraz pozyskiwanie wolontariuszy.
- 8) Zwiększenie liczby dzieci powracających do rodzin biologicznych, a w przypadkach kiedy nie jest to możliwe dążenie do zapewnienia dzieciom stabilnego środowiska wychowawczego w rodzinach adopcyjnych.
- 9) Zmniejszanie liczby dzieci umieszczanych w instytucjonalnej pieczy zastępczej.
- 10) Zapewnienie kompleksowej pomocy pełnoletnim wychowankom opuszczającym pieczę zastępczą poprzez poradnictwo prawne, psychologiczne i pedagogiczne, pomoc w zabezpieczeniu potrzeb mieszkaniowych, wsparcie rzeczowe i finansowe, kontakt z doradcą zawodowym.
- 11) Wzmocnienie procesu aktywizowania pełnoletnich wychowanków pieczy zastępczej do uczestnictwa w życiu społecznym, kontynuowania nauki, podnoszenia kwalifikacji zawodowych i poszukiwania pracy.
- 12) Rozwój jakości świadczonych usług zgodnie ze standardami.

## **X. ŹRÓDŁA FINANSOWANIA PROGRAMU**

1. Administracja rządowa (MRiPS, Wojewoda, WRiPS ŚUW w Katowicach).
2. Samorząd Województwa Śląskiego.
3. Powiat Częstochowski.
4. Gminy.
5. Opłaty rodziców biologicznych za pobyt ich dzieci w pieczy zastępczej.
6. Organizacje pozarządowe.
7. Środki zewnętrzne, w tym środki strukturalne.
8. Partnerzy działań.
9. Inne.

## **XI. EWALUACJA I MONITORING PROGRAMU**

Ocena i monitoring realizowanych działań odbywać się będzie na podstawie analizy stopnia osiągniętych celów. Koordynatorem programu jest Powiatowe Centrum Pomocy Rodzinie w Częstochowie. Monitorowanie Powiatowego Programu Rozwoju Pieczy Zastępczej w Powiecie Częstochowskim na lata 2021-2023 odbywać się będzie na podstawie sporządzanej sprawozdawczości z wykonywania zadań oraz analizy zbieranych informacji nt. realizacji kierunków działań ujętych w programie. Informacje te przedkładane będą Staroście i Radzie Powiatu w corocznym sprawozdaniu z efektów pracy Organizatora Rodzinnej Pieczy Zastępczej oraz Radzie Powiatu i Zarządowi Powiatu w corocznym sprawozdaniu z działalności Powiatowego Centrum Pomocy Rodzinie w Częstochowie z zakresu pieczy zastępczej.

## XII. WYKAZ TABEL

|                                                                                                                                                                         |    |
|-------------------------------------------------------------------------------------------------------------------------------------------------------------------------|----|
| <b>Tabela nr 1</b> – Liczba rodzin zastępczych w latach 2018 – 2020.....                                                                                                | 8  |
| <b>Tabela nr 2</b> – Liczba dzieci przebywających w rodzinach zastępczych w latach 2018 – 2020.....                                                                     | 9  |
| <b>Tabela nr 3</b> – Liczba dzieci, pochodzących z Powiatu Częstochowskiego, przebywających w rodzinach zastępczych w innych powiatach w latach 2018 – 2020.....        | 10 |
| <b>Tabela nr 4</b> – Liczba rodzin zastępczych w innych powiatach, które sprawowały pieczę nad dziećmi z Powiatu Częstochowskiego w latach 2018 – 2020.....             | 11 |
| <b>Tabela nr 5</b> – Liczba dzieci i rodzin zastępczych w latach 2018 – 2020.....                                                                                       | 11 |
| <b>Tabela nr 6</b> – Wysokość wydatków poniesionych przez Powiat Częstochowski na świadczenia dla rodzin zastępczych w latach 2018 – 2020.....                          | 13 |
| <b>Tabela nr 7</b> – Liczba pełnoletnich wychowanków pieczy zastępczej w latach 2018 – 2020.....                                                                        | 13 |
| <b>Tabela nr 8</b> – Liczba pełnoletnich wychowanków pieczy zastępczej korzystających z pomocy na kontynuowanie nauki w latach 2018 – 2020.....                         | 14 |
| <b>Tabela nr 9</b> – Liczba prowadzonych spraw związanych z umieszczaniem dzieci w placówkach opiekuńczo – wychowawczych w latach 2017 – 2020.....                      | 16 |
| <b>Tabele nr 10</b> – Liczba dzieci z powiatu przebywających w placówkach opiekuńczo - wychowawczych prowadzonych przez Powiat Częstochowski w latach 2017 – 2020.....  | 17 |
| <b>Tabele nr 11</b> – Liczba dzieci z powiatu częstochowskiego umieszczonych w placówkach opiekuńczo-wychowawczych na terenie innych powiatów w latach 2017 – 2020..... | 18 |

### **XIII. WYKAZ WYKRESÓW**

- Wykres nr 1** – Struktura rodzin zastępczych w Powiecie Częstochowskim w latach 2018 – 2020.....9
- Wykres nr 2** – Liczba dzieci przebywających w pieczy zastępczej w Powiecie Częstochowskim w latach 2018 – 2020.....10
- Wykres nr 3** – Liczba pełnoletnich wychowanków rodzinnej i instytucjonalnej pieczy zastępczej korzystających z pomocy na kontynuowanie nauki w latach 2018 – 2020.....14

### **XIV. WYKAZ SCHEMATÓW**

- Schemat** – Struktura instytucjonalnej pieczy zastępczej .....16